

霧島山のめぐみめぐる

えびの

山と水、米と肉。温泉と四季のまち。

広報

2017
FEB
vol.604

Ebino city
Public relations

特集

STOP!滞納
～納税は納期限内に～

今月の掲載記事

CIVIC NEWS

まちのわだい

Face 人 田口耕次さん



◎滞納処分の流れ

納税通知書発送

納税通知書と納付書（口座振替の場合は納税通知書のみ）を発送します。



督促状・催告書発送

納期限後 20 日以内に「督促状」を送付します。督促状でも納付がない場合は、「催告書」を送付します。



財産調査

勤務先・金融機関・生命保険会社・取り引き先などへ調査を行います。また、自宅等へ財産調査のため、強制的に捜索を行います。



差押え

財産（預貯金・給与・生命保険・不動産・自動車など）を差し押さえます。差押えにより、金融機関や勤務先などに滞納が知られ、社会的信用を失うことになりかねません。



換価・配当

差し押さえた財産を公売などで売却して得た代金や、差し押さえた預貯金・給与を税金に充てます。

市税は、市民の皆さんに対し、福祉の充実、健康の保持や増進、生活環境の整備、安全で安心なまちづくりなど、市が行政サービスを提供するための費用を賄うための重要な財源です。それは市民の皆さんに応分の負担を分かち合ってもらおうという仕組みで成り立っています。

納税は、国民の三大義務のうちの一つです。税金は、納期限までに自主的に納税者の皆さんから納めてもらうものです。滞納が発生すると、貴重な税金を、督促状の送付などの本来使わなくてよい経費に使うことになり、市民

の皆さんにとって不利益になります。そして、何よりも、納期限内に税金を納めている多くの人の公平性を欠くことにもなります。

そのため市では、預貯金や給与の差押えに加え、捜索やタイヤロックなどの方法で滞納処分を強化しています。市税の納期内の納付をお願いします。

差押品は公売会へ

押さえた動産は、公売で売却し、売却代金を滞納している税金へ充てています。本年度は、川南町で開催された「九州市町村合同公売会 in 児湯」への参加や、市役所本庁での公売会、インターネット公売を行いました。また、不動産については「宮崎県・市町村合同不動産公売会」へ参加しました。

現時点での各公売会の落札金額は、「九州市町村合同公売会 in 児湯」で11万2810円、市役所本庁での公売会では17万2089円です。また、インターネット公売では24万1400円です。



差し押さえられて公売にかけられる自動車

財産調査



タイヤロック

STOP! 滞納

～納税は納期限内に～

財産差押え



公売会

市では、税金の納付が困難な人のために納税相談を実施しています。病気や失業などのやむを得ない事情

納税に困ったら早めに相談

◎延滞金の割合

(平成 29 年中)

	延滞金の割合
納期限の翌日から 1 カ月以内	2.7 パーセント
納期限の翌日から 1 カ月経過後	9.0 パーセント

税金を納期限までに納めなかった場合は、本税のほかに延滞金が発生します。延滞金は、納期限までに納めた人との公平を図るため、必ず納める必要があります。延滞金の割合は、銀行などの預金金利よりはるかに高い率です。延滞金には、納期限までに納めなかったことへの罰則的な意味合いもあります。税を滞納して預貯金をしていても、まったく割に合いません。

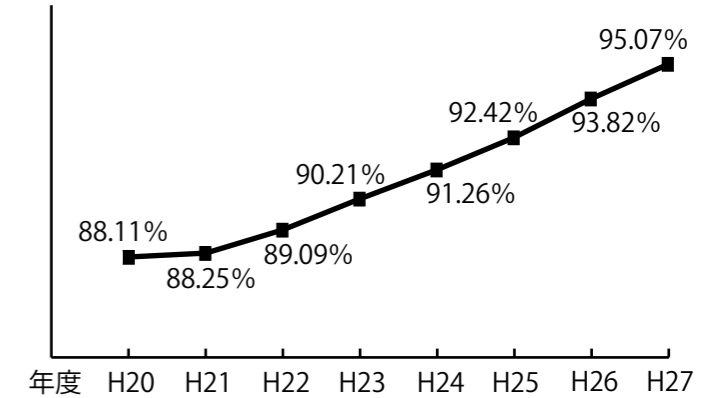
滞納には延滞金

◎財産等の差押状況

(平成 29 年 2 月 1 日現在)

差押財産等区分	件数	差押取立金額 (円)
預貯金および給与	95	10,756,697
公売 (売却)	91	284,899
経営所得安定対策等交付金	26	914,250
国税還付金	29	794,900
その他債権	3	325,942
合計	244	13,076,688

◎収納率の推移



やむを得ない場合は放置せずにご相談ください

☎ 35・3743 (直通)

問 市健康保険課課税徴収係

☎ 35・3737 (直通)

問 市税務課収納対策室

ください。

そのまま放置せず、まずは相談をして

諸事情により納付が困難な場合は、

滞納処分を行います。

納付計画を守らず不履行になった場合は、

滞納処分を行います。

滞納処分を行います。

滞納処分を行います。

滞納処分を行います。

滞納処分を行います。

滞納処分を行います。

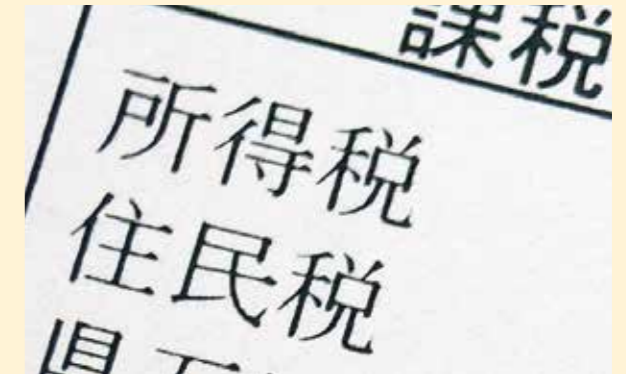
◎滞納をなくす取り組み

■併任人事交流



県、小林市、高原町と協力して、差押え等の滞納処分を進めています。職員相互の徴収技術の向上を図り、税の収納率の向上と税収の確保を目指します。

■特別徴収の推進



給与所得者の住民税は、事業主が毎月従業員に支払う給与から差し引き、まとめて納入する特別徴収という制度が義務付けられています。普通徴収の納期が原則年 4 回であるのに対し、特別徴収は年 12 回で、1 回あたりの負担が少なくて済みます。

■口座振替・コンビニ納付推進等



一度手続きすれば自動的に納期限に指定された口座から引き落とされます。また、納期内の納付書で 30 万円以内のものは、コンビニで休日・夜間を問わずいつでも納めることができます。

■租税教室



次代を担う子どもたちに税の正しい知識と理解を深めてもらうため、市内の小中高等学校に出向き、租税教室を実施しています。

納税・滞納処分 Q & A

こんな話をよく聞きます

Q 滞納額が小額だから差押えされませんかよね。

A 滞納額が小額でも、滞納にかわりはありません。財産調査を実施し、財産があれば滞納処分（差押え）を行います。

Q いきなり差押えをされた。その前に連絡するべきではないのか。

A 税は納期内納付が大原則です。地方税法には、督促状を発送した日から起算して 10 日を経過した日までに完納しないときは、差押えをしなければならないと明示されています。えびの市では、督促後、催告書を送付したうえで差押えを行っています。

Q 分割納付をしているのに差し押えられた。どうしてか。

A 分割納付をしているから差押えされないということはありません。新たに財産を発見した場合や、約束を守られていない場合は差押えを行います。

Q 納付したのに督促状が届いた。どういふことか。

A 納付されてから、市役所で納付確認ができるまで数日を要します。行き違いで督促状（催告書）が発送される場合があります。納付済みの場合は届いた督促状（催告書）は破棄してください。行き違いを防ぐためにも、納期内に納付をお願いします。

軽自動車に関する手続き 3月31日までに行いましょう

軽自動車税は、原動機付自転車および小型特殊自動車、軽自動車、二輪の小型自動車に課税される税金です。毎年4月1日現在の所有者が納税義務者となります。

4月1日に所有者(使用者)であれば、4月2日以降に売却したり、廃車したりしても、その年度分は納税義務者となります。逆に4月2日以降に軽自動車等を取得しても、その年度は納税義務者にはなりません。

軽自動車等を下取りに出したり、他人に譲渡したりした場合は名義変更の手続き、車検切れで乗らなくなったたり、事故等により使用不能になったりした場合は、登録抹消(廃車)の手続きを3月31日までに必ず行ってください。

盗難にあった場合は、警察の届け出とは別に市税務課にも届け出てください。登録がそのままであると、実際に使用されていなくても、軽自動車税が課税されることになり

ます。

住所が変わった人も、車検証等に登録されている住所の変更の手続きが必要になります。名義変更や登録抹消(廃車)、住所変更の手続きを、自動車販売店などの第三者に依頼した場合は、必ず手続きが完了したかどうか確認してください。依頼したつもりでも、依頼先(代行先)が手続きを行っていないかたり、遅れに間に合わず、課税される場合があります。

【平成29年度の口座振替日】

平成29年度から軽自動車税の口座振替日は、納付期限日の1週間前(平成29年度分は5月25日)に変更となります。振替日の前日までに預貯金額の確認をしてください。なお、平成29年度の軽自動車税の納税通知書は5月上旬に発送する予定です。

☎ 市税務課市民税係
35・3734(直通)

車種	手続き場所	必要なもの
原動機付自転車(125cc以下の原付バイク) 小型特殊自動車(農耕用トラクターなど)	えびの市役所税務課 ☎ 35-3734 または飯野出張所・真幸出張所	使用者の印鑑、ナンバープレート ※名義変更の場合は、前の使用者の印鑑も必要です。 ※名義変更だけの場合は、ナンバープレートは不要です。
二輪(125cc超250cc以下) 三輪	全国軽自動車協会連合会宮崎事務所 宮崎市本郷北方 2729-31	詳しくは、全国軽自動車協会連合会宮崎事務所(☎ 0985-51-3070)までお問い合わせください。
四輪乗用(軽乗用車等) 四輪貨物(軽トラック・軽バン等)	軽自動車検査協会宮崎事務所 宮崎市大字本郷北方 2729-4	詳しくは、軽自動車検査協会宮崎事務所(☎ 050-3816-1760)までお問い合わせください。
二輪の小型自動車(250ccを超えるもの)	宮崎運輸支局 宮崎市本郷北方字鶴戸尾 2735-3	詳しくは、宮崎運輸支局(☎ 050-5540-2088)までお問い合わせください。

※軽自動車や二輪の小型自動車の手続きは、お近くの自動車販売店または整備工場等にご相談ください。



小型特殊自動車の中に、農耕作業用車両も該当します。購入または譲り受けなどした場合は、公道の走行の有無にかかわらず、標識交付の申請をしてください。

【標識交付の申請に必要なもの】

①使用者の印鑑②車台番号のわかるもの(販売証明書など)

※譲り受けで新規登録する人は、譲り渡しの人の印鑑が必要です。

えびの人権ミニフェスタinかくとう 人権への意識向上

1月22日、市文化センターで「えびの人権ミニフェスタinかくとう」が行われました。イベントには約70人が参加しました。

これは、市民の皆さんに人権について学ぶ機会を提供し、差別のない明るい住みよいまちづくりを進めていくために市が主体となり、関係団体の協力により毎年行われているものです。今回が3回目の開催でした。

福祉作業所による手話ソングとスコップ三味線や、市民コーラスグループの「楽しく歌う会」による手話を含めたコーラスが行われ、参加者も一緒に手話を学びました。

また、環境教育プランナーの岡本工介氏を講師に招き、「差別をなくす」から「手をのびる」へ、ルーツを大切に生きている」という演題で講演が行われました。

☎ 市総務課人権啓発室
35・1111(内線350)



参加者は熱心に岡本氏の話聞いていました

ゆしつたまらんプロジェクト えびのの魅力を発信

えびのの魅力を再発見し、これを形にしていこうと積極的に活動している「ゆしつたまらんプロジェクト」では、えびのならではの風景や行事、食べ物などの写真を同委員会ホームページ(<https://www.yushitamarran.jp/>)で募集しました。その結果、たくさんの写真の投稿をいただきました。

今後は、この写真を活用し、えびのの魅力を動画化し、市内外に発信していく予定です。

☎ 市企画課定住対策係
35・3713(直通)



投稿された写真(タイトル:じゅひよ〜)



CIVIC NEWS

市政ニュース

理解し心に寄り添う

1月31日、市文化センターで「バリデーション研修会」が行われました。研修会には約50人が参加しました。バリデーションとは、認知症高齢者の介護法の一つで、共感的アプローチによりコミュニケーションをとる手法です。この研修は、医療介護関係機関従事者の高齢者に対する権利擁護の意識や、ケアの更なる向上を目的に行われたものです。



バリデーションについて語る稲谷氏

臨床心理学研究科教授の稲谷ふみ枝氏を招き、「共に生きる、相手を理解する」バリデーション法という聴き方」という演題で、ペアワークを含めた講演が行われました。稲谷氏は、「相手に対して肯定的な関心をよせて、その人のペースにあわせるように寄り添っていきましょう」と話しました。



ペアワークを行う参加者

問 市介護保険課地域包括支援センター
☎ 35・1111(内線254)

来て！見て！食べて！みやざき県 えびのをPR

1月26日から28日に大阪市天神橋筋商店街で「平成28年度来て！見て！食べて！みやざき県」が行われました。これは、大阪で宮崎の良さを知ってもらい、宮崎に来てもらうという行われたものです。自治体からはえびの市、小林市、椎葉村が参加しました。



会場には多くの人を訪れました

で土産を購入した人には、宮崎の豪華賞品が当たる抽選会が毎日行われました。会場では、自治体PRの後、ゆるキャラダンスステージがあり、宮崎犬のむっちゃん、小林のこすもっちゃん、えびののみなほが一緒に踊って道行く人に宮崎県をPRしました。

問 市観光商工課企業誘致・商工振興室
☎ 35・3727(直通)

道路交通法が改正されます 高齢者講習制度が変わります

3月12日から、道路交通法改正で、新高齢者講習制度が始まります。75歳以上のドライバーは次のようになりますので、注意してください。

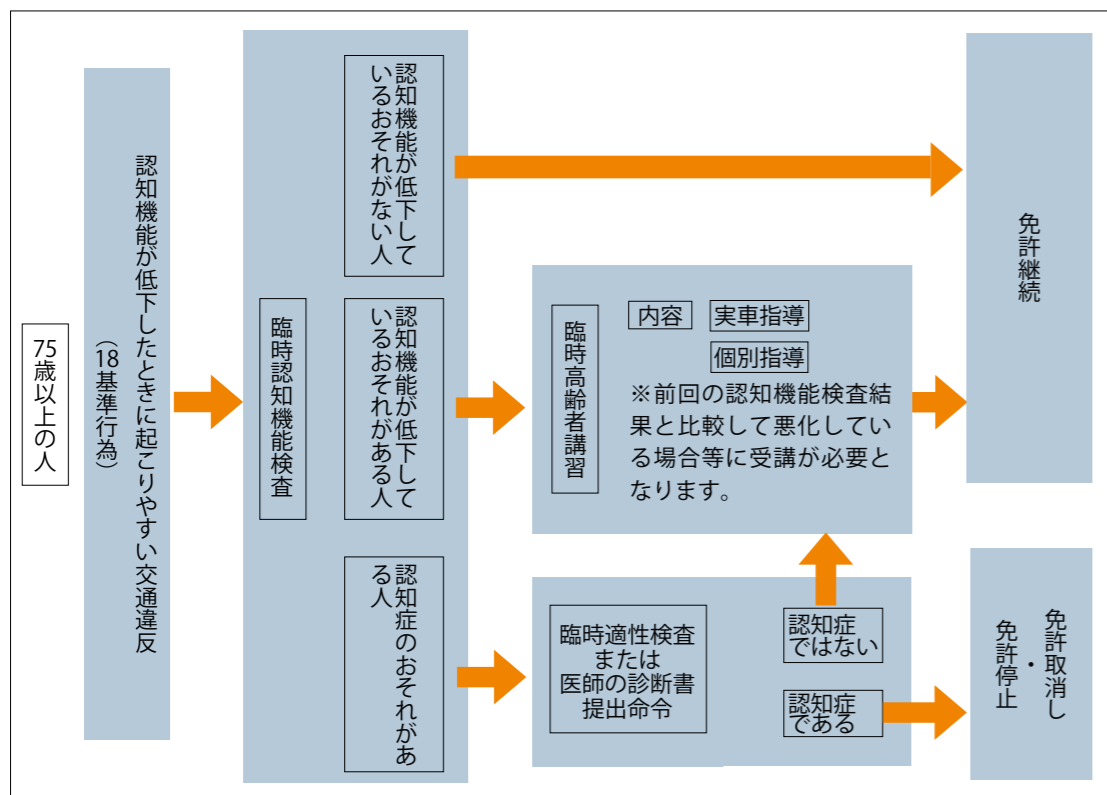
- 運転免許証を更新するためには、更新期間満了日の前6カ月以内に「認知機能検査」と「高齢者講習」を受けなければなりません。
- 認知機能が低下したときに起こりやすい交通違反(信号無視など)をした場合は、「臨時認知機能検査」を受けなければなりません。また、この臨時認知機能検査の結果、認知機能の低下が認められる場合は臨時に高齢者講習を受講しなければなりません。
- 「認知機能検査」または「臨時認知機能検査」の結果、「認知症のおそれあり」と判定された人は専門医の診断を受け、診断書を提出しなければなりません。
- 医師から認知症と診断された場合や、検査・講習を理由なく受けなかった場合は、運

転免許取消し等の対象となります。

市では、運転に不安を持つ高齢者の運転免許証の自主返納を推進しています。自主返納に対する助成事業を実施していますので、ご利用ください。

問 市基地・防災対策課基地・防災対策係
☎ 35・1111(内線318)

○臨時認知機能検査の対象となる違反行為(18基準行為)
信号無視、通行禁止違反、通行区分違反、横断等禁止違反、進路変更禁止違反、しゃ断踏切立入り等、交差点右左折方法違反、指定通行区分違反、環状交差点左折等方法違反、優先道路通行車妨害等、交差点優先車妨害、環状交差点通行車妨害等、横断歩道等における横断歩行者等妨害等、横断歩道のない交差点における横断歩行者等妨害等、徐行場所違反、指定場所一時不停止等、合図不履行、安全運転義務違反





えびの高原自主防災組織定期防災訓練
観光客の安全のために

1月26日、えびの高原で「自主防災組織定期防災訓練」が行われました。この訓練は、硫黄山が噴火したという想定で実施されました。
訓練では、避難を促す内容が英語・韓国語・中国語で書かれたプラカードを持った職員が観光客等に声をかけながら避難場所へ誘導していました。また、噴火を知らせる屋内外への緊急放送は、日本語、英語、中国語、韓国語で行われました。



グローバル学習発表会
えびのを活性化する

1月19日、市文化センターでグローバル学習成果発表会が行われました。
これは、多くの場で活躍する飯野高校生の活動をたくさんの人に知ってもらおうと、飯野高校の主催で行われたものです。
発表会では、市内の小学校や養護施設での活動報告、ヒノヒカリを活用した商品開発、シカの活用を通じた環境保全の推進など地域のさまざまな問題に高校生視点で意見を述べていました。

1月14日、市内各地で餅勧進が行われました。
餅勧進は、厄年にあたる男女が行う厄払いの行事で、無病息災・家内安全を祈願する愉快な伝統奇祭です。厄払いの男女は仮装をし、友人や知人の家を回り、音楽に合



餅勧進

無病息災・家内安全を祈願

わせて家の中で踊りながら厄払いします。訪問宅では、お札に焼酎などが振る舞われます。
餅勧進を行った袴田裕三さんは「皆さんのおかげで厄払いができました。これで安心です」と話していました。



新春地域・交通安全のつどい
交通安全の意識を高める

1月13日、市文化センターで「新春地域・交通安全のつどい」が行われました。つどいには、市内の29団体、約170人が参加しました。
つどいでは、えびの警察署員が「高齢者の事故が増えています。地域の一人ひとりが気をつけていきましょう」と話し、参加者は改めて気を引き締めていました。
つどいの最後には、市内から1件でも交通事故を減らそうと決意を込めた「がんばろう三唱」が行われました。



平成29年わけもんの主張西諸大会
自分たちの手で明るい未来を

1月11日、飯野地区コミュニティセンターで「平成29年わけもんの主張西諸大会」が行われました。大会には、えびの代表として飯野高校1年生の松下太紀さんが参加しました。
松下さんは、「政治に興味をもち、考え、私たちの手で明るい未来をつくっていきましょう。私たちの一票が大切です」と発表しました。
松下さんは優秀賞に選ばれ、2月11日に行われた県大会に出場しました。

ミュージカル「猫のあーちゃん」

明るく元気な歌声を披露



1月22日、市文化センターで「猫のあーちゃん」公演が行われました。この公演は、市民提案運営型指定文化事業を活用して、市民グループ「えびのミュージカル」の主催で行われました。

団員（主に小・中学生で構成）約20人が出演し、オリジナルミュージカルを披露しました。
市内外から訪れた約300人は、幕が終るたびに、盛んな拍手を送っていました。



スイマー 田口耕次さん

全国障害者スポーツ大会で優勝

「優勝したことはうれしかったです。50m自由形で目標タイムの1分を切ることでできなかったことが悔しかったです」と話すのは、田口耕次さんです。

田口さんは、平成28年10月22日から24日に、岩手県盛岡市で行われた第16回全国障害者スポーツ大会水泳の部に出場し、下肢障害S6クラスの25m自由形と50m自由形で優勝しました。同大会は、パラリンピックなどの競技スポーツとは異なり、障がいのある人の社会参加の推進や、国民の障がいのある人に対する理解を深めるために行われているものです。田口さんは、同大会の予選である第15回宮崎県障がい者スポーツ大会の25m自由形を大会新記録で優勝し出場権を得ました。田口さんは、過去に、九州身体障害者水泳選手権で優勝し、標準記録を突破して日本身体障害者水泳選手権に出場している実力の持ち主です。

恐怖を克服して

田口さんは、脳性小児まひによる両下肢まひの障がいがあります。歩行器なしでは歩くことができません。1週間に2日から3日程リハビリに通っており、体調の良い日に水泳の練習を行っています。「今は、佐土原にある宮崎うずらスイミングクラブに所属してい

ます。練習は、小林や高崎、佐土原などです。練習は、下半身は鍛えることができないので、とにかく長い距離を泳いで上半身の強化に努めています」と話します。

田口さんは、小学4年生の時にえびのスイミングクラブに入りました。「泳ぐことは好きだったので入りました。親やその周りの人たちの勧めがあったこともあります」

一度、水に入るのが怖くなって、水泳をやめようと思ったことがあるそうです。「小学5年生のときに、溺れたことがあります。プー



水泳で恩返しをしたい

ルに入って、その深さに緊張し、パニックになって溺れました。それから水が怖くなって水泳をやめようと思いましたが、でも、同級生に障がいのある友人がいて、その友人の2人で頑張ろうやという一言が勇気をくれました」と振り返ります。

水泳に携わっていききたい

「私は、多くの周囲の人の支えがあって、これまで頑張ってきました。一つでも恩返しをしたいです。その一つは、東京パラリンピックに出場することだと思っています。出場するにはまず、標準記録を突破しなければなりません。私のタイムとは約20秒の差がありますが、頑張って記録を縮めていききたいです」と語気を強めます。

出場できなくても、何らかの形でパラリンピックに、そして、水泳に携わっていききたいと話します。「夢は、水泳の指導者になって、障がいのあるなしにかかわらず、大きな大会で活躍する選手を育てることです。そうやって社会とかかわって頑張ることは、私が一番感謝している両親へのお礼にもなると思います」とはにかんでいました。



Profile
たぐちこうじ/上原田/
43歳/趣味:ドライブ

BOOKS

おすすめの1冊



ノラネコぐんだん
パンこうじょう
工藤ノリコ/作
(白泉社)

おいしいおいしいワンワンちゃんのパンこうじょうのおおはなしです。
こうじょうには、おいしそうなパンがいっぱいならんでいます。「おいしそう、たべたいねー」と、それをこっそりのぞいてみていた、ノラネコぐんだん！よなかにつくってしまったおおきなおおきなパン。「ドッカーン！」さあ、パンこうじょうは、どうなってしまったのでしょうか。



新版ハリー・ポッターへの旅
イギリス&物語探訪ガイド
MOE 編集部・山内史子/著
(白泉社)

イギリス全土の「ハリー・ポッター」ゆかりの地を巡り隠された作品の人気の秘密に迫る。
作者J.K.ローリングの生い立ちから物語に登場する実在の場所を訪ねて行く。さらに、映画「ハリー・ポッターと呪いの子」、「ファンタスティックビーストと魔法使いの旅」の魅力や新たな足跡をたどっていく。装いも新たに変わったハリー・ポッターの世界観を楽しめる1冊です。

◎「最近入ったお勧め本」

- 「初女さんのお漬け物」 佐藤 初女 著 主婦の友社
- 「はじめての小さな庭」 杉井 志織 監 学研プラス
- 「整理&収納のコツ124」 文化出版局 編 文化学園文化出版局
- 「沈黙法廷」 佐々木 譲 著 新潮社
- 「ひかりのいと」 銀色 夏生 著 KADOKAWA

◎お知らせ

えびので食べよう！文化のもりもり市場

- 日時＝3月26日(日) 午前10時～午後4時
- 場所＝文化の杜
- 内容＝○ボートフィッシング教室&焼き魚試食会(参加料無料・要申込)
○昔のおもちゃであそぼう(参加料無料)
○絵本に出てくるおかしをつくろう！(参加料:300円・要申込)
○手話講座&バリアフリー上映会「武士の家計簿」(参加料無料)
ベビー&キッズプレイルーム(保護者同伴)もあります。文化の杜全体で楽しめるイベントです。みなさんのご来場をお待ちしています。

えびの市民図書館

☎35-0242 <http://ebino-city-lib.jp/>

■開館時間■ 火曜日～土曜日/午前9時～午後7時 日曜日・祝日/午前9時～午後5時
■休館日■ 毎週月曜日(祝日法に定める休日と重なった場合はその翌日)

◎3月のスケジュール

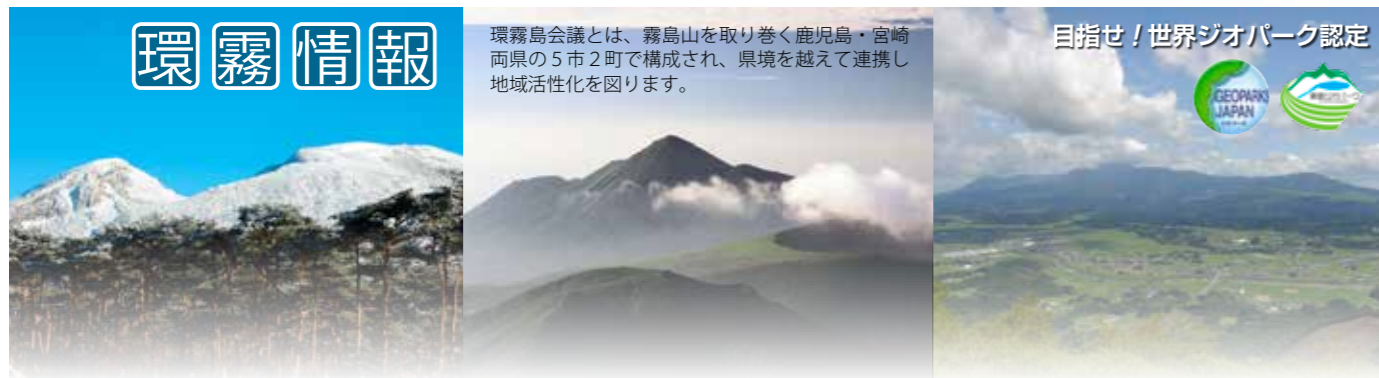
月間行事			
1	水	移動図書館車巡回③	13:20～15:15
2	木	移動図書館車巡回④	15:30～15:55
3	金	移動図書館車巡回⑤	14:05～15:15
4	土	おはなし会	10:30～11:30
6	月	休館日	
8	水	ブックスタート(1歳児に絵本配布) 移動図書館車巡回①	14:05～15:15
10	金	移動図書館車巡回②	15:30～16:30
11	土	おはなし会	10:30～11:30
13	月	休館日	
15	水	移動図書館車巡回③	13:20～15:15
16	木	移動図書館車巡回④	13:20～15:55
17	金	移動図書館車巡回⑤	14:05～15:15
18	土	おはなし会	10:30～11:30
21	火	休館日	
22	水	移動図書館車巡回①	14:05～15:15
24	金	喫茶ふらっと 野菜・手芸品等の販売 移動図書館車巡回②	9:45～11:00 9:45～11:00 15:30～16:30
25	土	おはなし会	10:30～11:30
26	日	えびので食べよう！文化のもりもり市場	10:00～16:00
27	月	休館日	
29	水	館内整理日	

※おはなし会:乳幼児10:30～11:00、4歳以上11:00～11:30
※移動図書館巡回:①「飯野駅前地区体育館→飯野出張所」②「麓橋団地→自衛隊官舎」③「岡元小学校→市立病院→さくら苑」④「老人福祉センター」⑤「飯野地区コミュニティセンター→警察署官舎」

環霧情報

環霧島会議とは、霧島山を取り巻く鹿児島・宮崎両県の5市2町で構成され、県境を越えて連携し地域活性化を図ります。

目指せ！世界ジオパーク認定



EVENTS OF KANKIRISHIMA

えびの



打植祭

- 日時＝3月5日(日)
- 場所＝香取神社・天宮神社
- 内容＝五穀豊穡を願う祭りです。香取神社と天宮神社を歩き来して、狂言などが行われます。

☎えびの市観光協会
☎35-3838

小林市

こばやし絶景マラソン大会



- 日時＝3月5日(日)
- 時間＝午前9時20分～
- 場所＝小林市総合運動公園
- 内容＝小林市初のマラソン大会が開催されます。ダンスなどのステージイベントなどもありますので、ぜひ、お越しください。

☎小林市スポーツ振興課
☎22-7911

心の一詩一句

あなたもつくってみませんか。

詩

祖父の喜び

午後の日差しが私の机にも届くころ
その小さな文字は
やさしく そーっと浮かび上がった
「大正九年 春」

祖父が篆刻した水牛の黒い印材の上
こんな昔の物を
自分は日常の仕事に認印として使っていたのか
しばし見入っていて祖父の喜びに気付いた
「大正九年 春」

母が生まれた
まさに
その春だ

ともきよやすこ

俳句

唐傘で めぐる湯の町 ぼたん雪

ぼたん雪が舞う夕暮れ…山あいのひなびた温泉街を宿の着物に着替え散策した。
昔ながらの商店が並び、飾り窓には、古い雛段が淡い街燈の灯に、ほんのりと浮かびあがっていた。懐しい旅の思い出です。
(自註)

岩切嗣子

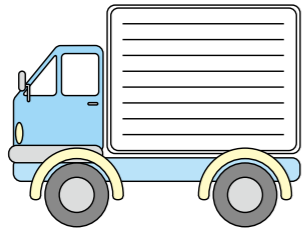
短歌

枯れ土手に一輪咲ける水仙の 香りかすかに漂っており

春まだ浅き二月の小春日の土手に一輪の水仙が、ほのかな香りをもちて揺れ咲いているのを見て吹く風はまだ寒いけれど、緑の芽生と、日脚の伸びてゆく春の息吹を感じた作者がいる。自然に対するやさしさが良く表現された詠である。春の花の水仙は雪中花とも言われている。
(評竹下妙子)

中野桂子

改正道路交通法が施行



3月12日、改正道路交通法が施行されます。

【準中型免許の新設】準中型免許では、車両総重量7,500kg未満または最大積載量4,500kg未満の自動車を運転できます。普通免許では、車両総重量3,500kg未満または最大積載量2,000kg未満となります。

【準中型免許の受験資格】18歳から普通免許なしでも免許を取得できます。

【準中型免許に係る初心運転者期間制度】はじめて準中型免許を取得した人は、1年間初心者マークを付けなければなりません。

1月の交通事故発生状況	人身	5件	本年累計	5件
	物件	21件	本年累計	21件

火の取り扱いにご注意



春先のこの時期は、空気が非常に乾燥し風の強い日が多いことから火災が発生しやすくなります。

毎年、3月1日から7日までの1週間を「春の全国火災予防運動期間」と定め、本年度は“消しましょう その火その時 その場所で”を防火標語に火災への注意が呼びかけられています。火を取り扱う際は十分ご注意ください。

また、火入れを行う際は消防署へ届け出をする必要があります。この届け出は119番通報による誤報を未然に防ぐためのものです。なお、火入れ届け出は、「火入れ」を行う行為を許可するためのものではないということをご理解ください。

1月の活動状況 [えびの消防署管内]	火災	1件	年計	1件
	救急	84件	年計	84件

あんしんねっと



安心な地域づくりを支援します

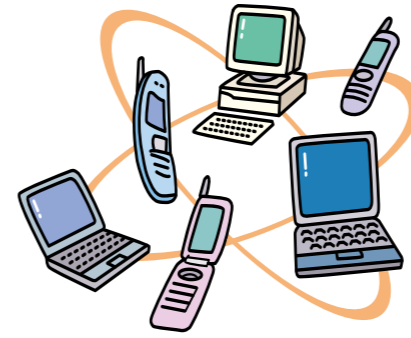
生活支援コーディネーターは、高齢者の生活支援・介護予防の基盤整備を推進していくことを目的とし、地域において生活支援・介護予防サービスの提供体制の構築に向けたコーディネート機能を果たす人のことをいいます。
また、生活支援コーディネーターは、地域支え合い推進員とも呼ばれています。一人ひとりが尊ばれ安心して暮らせるように、地域住民と一緒に暮らすのを助けて

合いのしくみを作っていく役割があります。
平成28年度は、上江校区の65歳以上の人を対象に、生活支援に関するアンケート調査を実施しました。
この調査で、買い物やゴミ出し等の「支援がほしい人」、またその反対に「支援したい人」の両方がいることがわかりました。中には、すでに近所の間で支え合いを始めている人もいました。例えば、

「近所の人がゴミ出しに困っている。助けてあげたい」と手を伸ばし、助けられた人は「お礼にご飯のおかずをお返しした」といったものです。
このような支え合いは、皆さんの生活のなかにもあるのではないのでしょうか。ちょっとした「支え合い」がさらに広がっていくことが、高齢になっても住み慣れた場所であまり暮らしていける地域づくりにつながると思います。

文：地域包括支援センター

男女共同参画



私的な画像などの送信はやめましょう

リベンジポルノとは、元交際相手などが、別れた腹いせに、公開するつもりのない私的な画像を無断でネット上に公開する行為を言います。
若者の間ではスマートフォンなどで写真を撮って送り合うことはコミュニケーションの一部になっています。しかし信頼する友人・交際相手であっても私的な画像や動画の撮影・送信は危険を伴います。相手との関係が悪化した場合、

インターネット上に画像や動画を公開されてしまう危険があることを考えておきましょう。
加害者になることはもちろん、被害者にならないように注意しましょう。リベンジポルノを防止する法律があり、プライベートで撮影した私的な画像や動画などを、インターネットなどを通じて不特定または多数の人に提供した場合罰せられます。そして、被害を知ったらできるだけ早く対処すること

が大切です。インターネットに流出した物は拡散し、消去することは難しいのです。
児童ポルノやリベンジポルノなど、インターネット上の違法・有害情報について通報することができ「セーフライン」があります。そこで受け取った通報のうち、ガイドラインに基づき対応可能なものについては、サイト運営者やプロバイダーに対して削除依頼を行ってくれます。

文：市総務課人権啓発室

いきいき!健康



ちょっと気になる「子どもの発達障がい」

発達障がいとは、言葉・コミュニケーション・社会性などの発達に特性(偏りやゆがみ)があることで社会生活のずれが生じる障がいです。生まれながら脳の機能に何らかの不具合が生じている状態と言われていますが、原因はまだわかっていません。
発達障がいには大きく三つのタイプがあります。
・自閉症スペクトラム障がい(ASD)「社会的な対人関係を築きに

くい」「コミュニケーションがとりにくい」「こだわりが強い」などの特徴がある。
・注意欠陥多動性障がい(ADHD)「集中力がなく、衝動的で落ち着きがない。注意力がない。
・学習障がい(LD)「読み、書き、計算など特定の学習能力の習得に時間がかかる。
見た目ではわかりにくく、得意なこと不得意なことの差が大きく、発達の偏りが大きいからこそ、

困った行動ばかりが目についてしまいます。発達障がいの特性のあらわれ方は個人差が大きく、その対策も違ってきます。発達障がいは、病気とは違い、生まれつきの特性によるものですから、それを無理に正そうとすることは、子どもにとって大きなストレスになります。
最近、できるだけ早くその特性に気づいてあげることによって発達を促進する可能性があることもわかってきています。

文：市健康保険課山之口保健師

お知らせ

I will inform you.

「飯野城ウォーク」・「加久藤城ウォーク」参加者募集

えびのガイドクラブとえびの市レクリエーション協会では、島津義弘の居城をたどるウォークを開催します。

義弘が26年間過ごした飯野城周辺のゆかりのある史跡をたどる「飯野城ウォーク」と、家族思いの義弘が飯野城から加久藤城まで駆けた古道沿線歩く「加久藤城ウォーク」の2コースです。ウォークでは、地形の成り立ちにふれるジオガイドと義弘の軌跡をたどる歴史ガイドを行います。さまざまな時代に思いをはせながら、春のえびの路を歩いてみませんか。

【開催日】3月12日(日) ※小雨決行、荒天中止

【集合場所】飯野地区コミュニティセンター

【集合時間】午前8時30分～午前9時15分

【飯野城ウォーク】

【距離】4km

【時間】午前9時30分～正午

【行程】保寿院跡→石敢当→**剣神社**→飯野城→(裏山道)→稲荷神社→西原公民館→奉待月天菩薩供養塔→長徳庵跡→飯野橋→蛭子神社→幻生寺跡→大イチョウ(飯野出張所)→解散(飯野地区コミュニティセンター)

【加久藤城ウォーク】

【距離】10km

【時間】午前9時30分～午後2時30分

【行程】**剣神社**→飯野城→(裏山道)→稲荷神社→西原公民館→奉待月天菩薩供養塔→長徳庵跡→野谷筋→官軍墓地横→二八坂→えびの市文化センター→(新城横山道)→加久藤新城→(山道)→加久藤城・竈神社→鶴寿丸墓→解散(えびの整形外科駐車場) ※マイクロバスで飯野コミュニティセンターへ送ります。

【参加料】500円(資料代・保険代) ※当日徴収

【募集人員】各50人

【申込方法】えびの市観光協会へ直接、または電話でお申し込みください。

【申込期限】3月9日(木)

【準備する物】歩きやすい服装・靴、飲み物、タオル、雨具など、昼食(加久藤城ウォークのみ)

【その他】荒天中止の場合は3月11日(土)に電話で連絡します。

申・問 えびの市観光協会

☎35-3838

健康づくりに取り組みましょう 「国際女性デー」

3月8日は、女性の権利と世界平和を目指す「国際女性デー」です。国は、3月1日から8日までの1週間を「女性の健康週間」とし、女性が健康で明るく、充実した日々を自立して過ごすための女性の健康づくりをテーマにした取り組みを展開しています。

- ・女性は、健康寿命と平均寿命の差があり、筋力低下により「日常生活に制限のある期間」が長くなるので、運動等を日常生活に取り入れましょう。
- ・妊婦の喫煙による妊婦自身への健康被害や受動喫煙による胎児への健康被害をなくしましょう。
- ・子宮頸がんや乳がんの予防に組み込み、早期発見のがん検診を受けましょう。

市健康保険課では、平成29年度の子宮頸がん検診、乳がん検診等の案内を4月に、対象者に1部ずつ送付する予定です。詳しくは、市健康保険課市民健康係にお問い合わせください。

申・問 市健康保険課 市民健康係

☎35-1111(内線284)

サトイモの疫病の予防をしましょう

サトイモの疫病の被害が続いています。次のことに取り組みましょう。

【くずイモ等は、ほ場周辺に放置しない】

前年のくずイモ等が疫病の発生源となるので、土中に埋めるか、ビニル被覆しましょう。

【早めの防除を行いましょう】

サトイモの登録農薬は、発病後の散布では効果が低いため、予防散布を心掛けましょう。

詳しくは、JAえびの市または西諸県農業改良普及センターへお問い合わせください。

問 JAえびの市 農産園芸課

☎33-5756

問 西諸県農業改良普及センター

☎23-5105

歩行者天国で大にぎわい

1月23・24日、中島商店街約1kmが歩行者天国になり、えびの初市が行われました。約150店が出店し、衣類や農機具などさまざまな商品が並んでいました。2日間で約6万人が訪れにぎわいを見せていました。

(昭和57年2月号掲載)



京町二日市
2月6・7日、南九州一のマンモス市で有名な京町二日市が行われました。約450店が出店し、純然たる買い物物とあって色とりどりの商店が並んでいました。まちは約25万人の人出でこったがえしました。

(昭和57年2月号掲載)

えびの自衛隊が善戦

2月7日、第36回南九州駅伝競走大会が行われました。京町温泉駅をスタートし、えびの都城間の60・5kmを49チームが健脚を競い合いました。初出場のえびの自衛隊が善戦し5位に入りました。

(昭和57年2月号掲載)



このコーナーは、これまでの広報紙の記事を一部抜粋、修正して掲載しています。



医療関係臨時職員・嘱託員募集

市立病院では、臨時職員、嘱託員を募集します。

■臨時職員

[看護師、准看護師]

【募集人員】若干名

【報酬】日勤10,500円～11,000円

夜勤1回あたり35,000円～36,000円

【必要資格】看護師免許、准看護師免許

【勤務時間】勤務シフトによる

■嘱託員

[看護師、准看護師]

【募集人員】若干名

【報酬】看護師8,500円(日額)、准看護師8,000円(日額)

【必要資格】看護師免許、准看護師免許

【業務内容】病棟看護、外来看護等 ※その他詳細については面接で説明します。

【勤務時間】午前8時30分～午後3時30分

※シフト制により変更あり

[リハビリ補助業務]

【募集人員】若干名

【報酬】6,600円(日額)

【必要資格】なし

【業務内容】リハビリ室での理学療法士の補助等 ※その他詳細については面接で説明します。

【勤務時間】午前8時30分～午後3時30分

※シフト制により変更あり

[薬剤師補助業務]

【募集人員】若干名

【報酬】6,600円(日額)

【必要資格】なし

【業務内容】薬剤室での薬剤師の補助等 ※その他詳細については面接で説明します。

【勤務時間】午前8時30分～午後3時30分

※シフト制により変更あり

[介護業務職]

【募集人員】若干名

【報酬】7,000円(日額)

【必要資格】なし

【業務内容】病棟での介護業務 ※その他詳細については

面接で説明します。

【勤務時間】午前8時30分～午後3時30分

※シフト制により変更あり

[医療相談員]

【募集人員】若干名

【報酬】8,000円(日額)

【必要資格】社会福祉士・精神保健福祉士・介護支援専門員・看護師のいずれかの有資格者

【業務内容】各入院病棟の転棟、転科調整・退院援助・社会復帰援助等 ※その他詳細については面接で説明します。

【勤務時間】午前8時30分～午後3時30分

■共通事項

【雇用期間】4月1日～平成30年3月31日

【保険等】社会保険・雇用保険あり

【申込方法】市様式の履歴書に必要事項を記入のうえ、えびの市立病院に提出してください。

【申込期限】2月28日(火)午後5時

【選考方法】書類選考と面接 ※面接日時については、申込者に連絡します。

申・閩市立病院 経営管理係

☎33-1023

臨時福祉給付金給付業務補助・福祉業務事務補助員募集

市では、臨時職員およびパート職員を募集します。

■臨時福祉給付金給付業務補助

【募集人員】若干名

【報酬】5,900円(日額)

【業務内容】臨時福祉給付金給付業務補助

【資格要件】普通自動車運転免許

【雇用期間】4月1日～7月31日

【勤務時間】午前8時30分～午後5時15分(月曜～金曜)

※祝日は除く

■福祉業務全般事務補助

【募集人員】①臨時職員1人②パート職員1人

【報酬】①5,900円(日額)②760円(時給)

【業務内容】福祉業務全般事務補助

【資格要件】普通自動車運転免許

【雇用期間】4月1日～平成30年3月31日

【勤務時間】①午前8時30分～午後5時15分(月曜～金曜)



※祝日は除く

②午前9時～午後4時(月曜～金曜) ※祝日は除く

■共通事項

【勤務場所】市福祉事務所

【申込方法】市様式の履歴書に必要事項を記入のうえ、市福祉事務所に提出してください。履歴書は、市福祉事務所にあります。

【申込期限】3月10日(金)午後5時

【選考方法】書類選考と面接 ※面接日時については、申込者に連絡します。

申・閩市福祉事務所 福祉係

☎35-1111(内線253)

事務員(臨時職員)募集

市では、市民環境課の臨時職員を募集します。

【募集人員】1人

【報酬】5,900円(日額)

【業務内容】戸籍、住民票交付業務等

【資格要件】パソコン入力(ワード・エクセル)

【勤務時間】午前8時30分～午後5時15分(月曜～金曜)

※祝日は除く

【雇用期間】4月1日～9月30日

【保険等】社会保険・雇用保険あり

【申込方法】市様式の履歴書に必要事項を記入のうえ、市民環境課に提出してください。履歴書は市民環境課にあります。

【申込期限】3月10日(金)

【選考方法】書類選考と面接 ※面接日時については、申込者に連絡します。

申・閩市民環境課 市民年金係

☎35-1111(内線271)

学校支援地域コーディネーター募集

市では、学校支援地域コーディネーター(嘱託員)を募集します。

【募集人員】1人

【業務内容】学校支援地域本部事業地域コーディネーター

として学校と地域ボランティアの連絡調整・ボランティア発掘等

【勤務時間】午前9時～午後4時 ※週に3日勤務(月、水、金曜日を基本)業務の内容によっては夜間、休日の勤務があります。

【勤務場所】市社会教育課

【報酬】4,800円(日額)

【保険等】社会保険、雇用保険なし

【適任要件】職務を行うのに必要な熱意と能力を持つ人

【雇用期間】4月1日～平成30年3月31日

【申込方法】市様式の履歴書に必要事項を記入のうえ、市社会教育課に提出してください。履歴書は、市社会教育課にあります。

【申込期限】3月8日(水)

【選考方法】書類選考と面接 ※面接日時については、申込者に連絡します。

申・閩市社会教育課 社会教育係

☎35-1111(内線483)

認定農業者育成指導員(嘱託員)募集

市では、認定農業者育成指導員(嘱託員)を募集します。

【募集人員】1人

【報酬】8,000円(日額)

【雇用期間】4月1日～平成30年3月31日

【勤務日】週3日程度(月曜～金曜) ※祝日を除く

【勤務時間】午前8時30分～午後5時15分まで

【採用条件】農業に関する専門的知識および経験を有し、認定農業者育成のための指導が可能な人

【業務内容】訪問による認定農業者への指導、経営改善計画の策定支援など

【申込期限】3月3日(金)

【選考方法】書類選考と面接 ※面接日時については、申込者に連絡します。

【申込方法】市様式の履歴書に必要事項を記入のうえ、市畜産農政課に提出してください。履歴書は市畜産農政課にあります。

申・閩市畜産農政課 担い手対策係

☎35-1111(内線234)

「平成29年度スポーツ安全保険」受け付け開始

平成29年度のスポーツ安全保険の受け付けが、3月1日から始まります。

子ども会、自治会、運動クラブ、文化・ボランティアクラブなど、4人以上のグループで加入できます。万一の事故や賠償責任などに備えて「スポーツ安全保険」に加入しましょう。熱中症や突然死も対象となります。

保険の内容などの詳細については、公益財団法人スポーツ安全協会ホームページ（<http://www.sportsanzen.org/>）または、スポーツ安全保険加入システム「スポ安ネット」（<https://www.spokyo.jp/spoannet.html>）をご確認ください。

前年度加入団体については、加入依頼書が3月上旬までに代表者の住所へ送付されます。また、3月1日以降、本庁4階の市社会教育課市民体育係にも設置します。

問公益財団法人スポーツ安全協会 宮崎県支部

☎0985-55-3136

問市社会教育課 市民体育係

☎35-1111（内線482）

市民提案運営型文化事業参加団体募集

市文化センターでは、市民の皆さんに企画・運営（準備から開催まで）を行ってもらう市民提案運営型文化事業参加団体を募集しています。友達や仲間と舞台をつくってみませんか？

【実施場所】市文化センター

【実施期間】5月～平成30年3月

【委託料】100万円まで（全団体の合計総額）

※事業に係る経費（施設利用料・附属設備利用料）は市文

化センターが負担します。ただし、チケット販売による事業収入は、市文化センターの収入となります。

※委託料の支払いを受ける者が個人の場合、源泉徴収の対象となります。詳しくは、国税庁のホームページ（<https://www.nta.go.jp/>）をご覧ください。

【公演内容】クラシック、ポピュラー、ジャズ、邦楽、舞踊、演劇、その他舞台公演が可能なもの

※原則として有料公演です。

※各団体の発表事業は対象となりません。

【申込期限】4月9日（日）

【申込資格】えびの市民を構成員に含み、主な活動の場がえびの市内である団体、または、えびの市民3人以上の団体 ※1団体の申請は、原則として3回まで

【申込方法】申請書に必要事項を記入のうえ、市文化センターに提出してください。申請書は市ホームページ（<http://www.city.ebino.lg.jp/>）からダウンロードするか、文化センターにあります。

【選考方法】申請書を審査のうえ、平成29年度の事業を決定します。申請者多数の場合は、予算の範囲内で事業の決定を行います。

申・問市文化センター

☎35-2268

デジカメ教室受講者募集

市では、デジタルカメラできれいな写真をとるための講座を開催します。デジタルカメラの話と、実際に写真を撮りながらプロの気分を味わってみませんか？興味のある人は、ぜひ、ご参加ください。

【日時】3月10日（金）午前9時30分～正午

3月15日（水）午後7時～午後9時

【定員】各日程10人程度

【受講会場】えびの市文化センター会議室

【講師】廣澤順也氏

【申込方法】市社会教育課へ電話でお申し込みください。

【申込期限】3月3日（金）

【参加料】無料

【持ってくる物】デジタルカメラ等は持参してください。

申・問市社会教育課 社会教育係

☎35-1111（内線483）

えびの市子どもの貧困対策推進計画（案）への意見募集

市では、すべての子どもたちが将来の夢や目標の実現に向かって自分の能力・可能性を伸ばすことができるように、市民・関係団体・関係機関等が積極的に連携し、それぞれの強みを発揮し、協働により支援が行えるよう支援体制を整備することを目的として、えびの市子どもの貧困対策推進計画を策定します。つきましては、以下のとおり計画案を公表し、市民のみなさんからの意見を募集します。

【意見募集期限】3月8日（水）

【計画案の閲覧場所】市福祉事務所、飯野出張所、真幸出張所、えびの市民図書館、市公式ホームページ（<http://www.city.ebino.lg.jp/>）

【提出方法】指定する意見書に住所、氏名、意見を明記のうえ、直接市福祉事務所、飯野・真幸出張所、市民図書館の窓口へ持参、郵送、ファックス、電子メールで提出してください。指定する意見書は、公表場所に設置しています。市ホームページからもダウンロードできます。

※いただいた意見の概要などは、市ホームページで公表します。公表の際、住所や氏名などの個人情報は公表しません。

※意見に対する個別の回答は行いません。

申・問市福祉事務所 子育て支援係

☎35-1111（内線264）

〒889-4292 宮崎県えびの市大字栗下1292番地

FAX 0984-35-0401 Eメール fukushi@city.ebino.lg.jp

堆肥の散布には注意しましょう

これから飼料作物や園芸作物等の作付け準備のため、堆肥を散布する機会が多くなりますが、散布後の悪臭や公道走行時の落下などの苦情が多く寄せられています。散布後は直ちに耕運するようお願いします。また、公道に落下した場合は、ほうき等で清掃するなどの対策をお願いします。

併せて、畜舎等からの害虫や悪臭の発生および汚水流出などないように、環境対策に万全を期してください。

問市畜産農政課 畜産振興室

☎35-1111（内線236）

シカの一斉捕獲を実施します

えびの市を含む宮崎・鹿児島・熊本・大分・福岡県の5県および各市町村合同で春期のシカ一斉捕獲を実施します。

期間は次のとおりです。期間中の入山等については十分ご注意ください。市民の皆さんのご協力をお願いします。

【一斉捕獲期間】3月19日（日）～26日（日）

【一斉捕獲日】3月19日（日）、26日（日）

申・問市農林整備課 林務係

☎35-1111（内線221）



◎今月の表紙

2月4・5日に京町温泉駅周辺で京町二日市が開催されました。そのアトラクションの一つとして、バイクトライアルのデモンストレーションがあり、熊本の小学生が見事な技術を披露しました。

今月の納税

固定資産税 第4期

国民健康保険税 第8期

後期高齢者医療保険料 第8期

介護保険料 第6期

2月28日（火）までに納めましょう。

人口 19,098人（前月比-19人）

男性／ 8,999人（-11人） 女性／ 10,099人（-8人）

転入／ 29人 転出／ 24人

出生／ 12人 死亡／ 36人

世帯数 8,566世帯（前月比-8世帯）

（平成29年2月1日現在）

餅初 勤進の取材に行きました。東京のテレビ局が取材に来ていましたが、そのにぎわい振りに圧倒されていました。私もその一人です。（東）
めて京町二日市に行きました。2日目はあいにくの雨でしたが、1日目は晴れ間も見え、とてもにぎわっていました。（久保田）

Editor's



写真：側溝の中の二ホンアナグマ（撮影：平成20年5月11日）

「二ホンアナグマ」

側溝がお好き そしてちょっとおとぼけもの

えびの高原を代表する動物として「シカ」がいますが、同じくらい出会いやすいのがこのアナグマです。特に春と秋の夕方にえびの高原内を散策するとよく出会うことができます。ちょっとおとぼけもので、歩いて近寄ってきたかと思えば目の前で慌てて逃げ去ったり、やぶから現れたかと思ったら目の前をトコトコと横切ったりということもありました。名前のとおり「穴」を好み、移動する際よく穴を活用します。側溝はアナグマにとって格好の移動ルートのように、高原内に張り巡らされた側溝の経路は人間よりアナグマのほうが詳しいかもしれません。地中に穴を掘って巣穴を作ります。以前、巣穴から枯草等の巣材を外に出す姿が撮影されました。人間と同じ「布団干し」をしているのでしょうか。なんともほほえましい行動です。

これから暖かくなりアナグマも活発になります。今季はどんなおとぼけな姿と出会えるか楽しみです。

（文／えびのエコミュージアムセンター）

二ホンアナグマ
Meles anakuma

食肉目 イタチ科