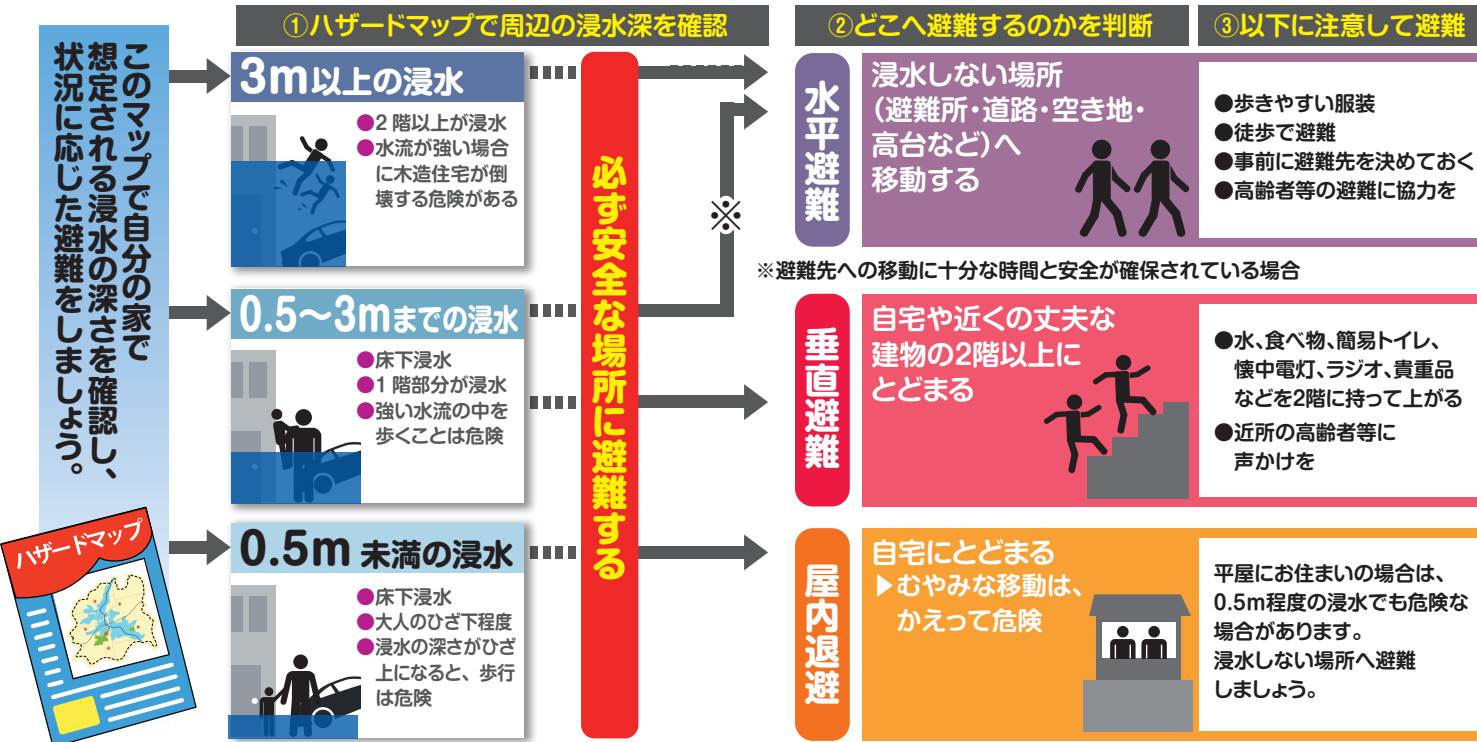


状況に応じた避難をしましょう

ため池決壊による浸水の深さを想定した避難の流れ
命を守るための基本行動



ため池ハザードマップの活用方法(日頃から備えましょう)

防災について話し合う 我が家の防災対策



災害はいつ襲ってくるかわかりません。被害を最小限に食い止めるためには、日頃の準備が大切です。定期的に家族そろって災害から身を守る方法について話し合っておきましょう。

- 家族一人ひとりの役割分担**
日常の防災の役割と災害が起きたときの役割の両方を決める。
- 家屋の危険箇所チェック**
家の内外をチェックして危険箇所を確認し合う。
- 家の中に安全な空間を確保する。**
家具の安全な場所への配置換えや、家具の転倒や落下を防ぐ方法を考える。
- 非常持出品のチェックと入替え**
必要な品が揃っているかチェック。新しいものと取り替えも忘れずに。
- 災害時の連絡方法や避難場所の確認**
家族が離ればなれになったときの連絡方法や避難場所を確認する。できれば休日などを利用しみんなで下見をしておく。

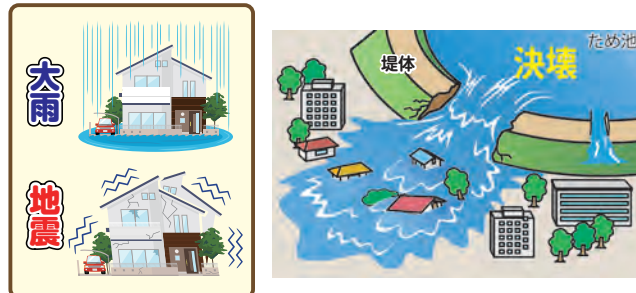


中浦溜池ハザードマップ

問合せ先 えびの市役所 農林整備課 0984-35-3725

この「ため池ハザードマップ」は中浦溜池堤体が万が一決壊した場合に想定される浸水状況や避難に役立つ情報をまとめたものです。迅速かつ安全に避難するために役立ててください。

ため池決壊について



大雨が降り続いたり、地震が発生した時は、ため池が決壊する恐れがありますので、決壊する前に早めの避難を心がけてください。

災害事例 広島県では…
平成30年7月豪雨では、西日本の2府4県で32か所のため池が決壊しました。特に広島県では、ため池上部のグラウンドの崩壊による土砂流入によってため池が決壊し、死者1名、負傷者4名の被害がでました。

行政からの呼びかけ(避難情報)に注意しましょう

警戒レベル	新たな避難情報等	これまでの避難情報等
5 災害発生又は切迫	緊急安全確保※1	災害発生情報(発生を確認したときに発令)
~~~~<警戒レベル4までに必ず避難!>~~~~		
4 災害のおそれ高い	避難指示※2	避難指示(緊急) 避難勧告
3 災害のおそれあり	高齢者等避難※3	避難準備・高齢者等避難開始
2 気象状況悪化	大雨・洪水・高潮注意報(気象庁)	大雨・洪水・高潮注意報(気象庁)
1 今後気象状況悪化のおそれ	早期注意情報(気象庁)	早期注意情報(気象庁)

※1 市町村が災害の状況を確実に把握できるものではない等の理由から、警戒レベル5は必ず発令される情報ではありません。  
 ※2 避難指示は、これまでの避難勧告のタイミングで発令されることとなります。  
 ※3 警戒レベル3は、高齢者等以外の人も必要に応じ普段の行動を見合わせ始めたり、避難の準備をしたり、危険を感じたら自主的に避難するタイミングです。

## 避難行動の心得を確認しましょう

- まず、自宅の位置を確認しましょう。  
自宅のある場所や近隣地区の土砂災害警戒区域や洪水浸水想定区域などを確認しましょう。
- 次に、自宅付近の避難所を確認しましょう。  
自宅に一番近い避難所を地図で確認しましょう。
- 災害を避けて、避難経路を決めましょう。  
土砂災害警戒区域や洪水浸水想定区域などの危険な場所を避けて避難経路を設定しましょう。
- 実際に避難経路を歩いてみて、安全を確認しましょう。  
家庭や地域で話し合いながら、実際に歩いてみましょう。避難経路に危険な場所がある場合は、避難経路を見直しましょう。



# ため池ハザードマップ

## -中浦溜池-

このマップは、ため池が決壊した場合にどのような被害となるかを知るために、ため池の全ての貯水量が流出する状況を想定しています。(浸水の深さを色で示しています) 表示されている範囲外でも、被害が発生する可能性があり、注意が必要です。  
**早めの避難を心がけましょう!!**

【家族・関係者連絡先】 まずは、下の表に記入しましょう。

氏名	連絡先
( )	-
( )	-
( )	-
( )	-
( )	-

### 非常持ち出しチェックリスト

- 3歳未満の子供がいるご家庭等に気を付けてください
- 食料・水(3日分)
  - マスク・消毒液・体温計
  - モバイルバッテリー
  - 清潔用品(オムロン・ブラッシュ・ティッシュ・下着など)
  - 救急セット(傷薬など)
  - 懐中電灯
  - 防寒着
  - その他必要なもの



**浸水の深さ**

- 3m以上: 2階以上が浸水
- 3m: 1階以上が浸水
- 1m: 大人の腰まで
- 0.5m: 床下浸水

**凡例**

- ..... 洪水到達予想時間 (ため池が決壊してから水が到達するまでの時間 (地震が発生してからではありません))
- AED設置場所
- 歩ける水深の目安はむきぐらまでですが、流れが速いときは水深が浅くても大変危険です。
- 土砂災害警戒区域: 急傾斜地の崩壊(がけ崩れ), 土石流

名称	中浦溜池
総貯水量	5,000 m ³
天端幅	4.0m
堤体高	4.0m
堤頂長	60.0 m
型式	均一型、谷池

避難所一覧						
避難所分類	地区名	避難所名	所在地	電話番号	収容面積	収容人員
避難所(地震)	真幸地区	真幸中学校 グラウンド	えびの市大字向江 850 番地			
		真幸小学校 グラウンド	えびの市大字向江 1140 番地			
		真幸地区体育館 駐車場	えびの市大字向江 1188 番地 10			
		真幸地区体育館	えびの市大字向江 1188 番地 10	0984-37-0004	1,185 m ²	390 人
		えびの市老人福祉センター	えびの市大字向江 491 番地 2	0984-37-1329	154 m ²	51 人
避難所(地震・大雨)	真幸地区	王子原運動公園	えびの市大字島内 2044 番地			
		岡元小学校 グラウンド	えびの市大字浦 371 番地			
		岡元小学校体育館	えびの市大字浦 371 番地	0984-37-2240	618 m ²	206 人

防災関係機関の連絡先一覧		
防災関係機関	電話番号	所在地
えびの市役所	0984-37-0004	えびの市大字向江 1188 番地 10
えびの消防署	0984-33-6119	えびの市大明司 863-1
小林土木事務所	0984-23-5165	小林市細野 367-2
西諸県農林振興局	0984-23-3164	小林市細野 367-2
えびの警察署	0984-33-0110	えびの市原田 3100-1
国土交通省川内川河川事務所 京町出張所	0984-37-1151	えびの市向江 1008-9
九州電力都城営業所	0120-986-705	都城市姫城町 33 街区 5 号